



## 常見 SAS 9.3 Foundation 安裝問題

### 一. 安裝注意事項

當您安裝上發生任何問題時，煩請先確認以下事項：

1. 請依照安裝導引進行安裝，首先確認安裝步驟是否正確。
2. 安裝 SAS 時，必須使用英文的電腦名稱及安裝帳號。
3. 安裝帳號必須有系統管理者(Administrator)的權限；且對安裝的目錄有寫入之權限。  
Note: 因 Windows 7 要求，安裝 SAS 時，請在安裝程式 (setup.exe)上按滑鼠右鍵，選擇 [以系統管理員身分執行]。
4. 安裝之前必須把防毒軟體、翻譯軟體等常駐程式暫時停止，同時建議把其他與安裝無關之應用程式暫時關閉以加速安裝程式進行。
5. 安裝之前需先準備好 SAS 授權檔( SAS Installation Data )，並請確認：
  - SID 是否過期？使用記事本開啟授權檔，檢查 SID 之 proc setinit 內之 EXPIRE=...
  - 機器之作業系統是否與 SID 一致？檢查 SID 之 “Platform=”欄位是否與機器之作業系統一致。
6. 電腦目前的系統時間是否正確無誤？
7. 確認作業系統和硬體需求是否符合 SAS 安裝要求。

## 二. 常見安裝問題

### Q1. 安裝時，出現無安裝權限。

煩請檢查以下事項：

1. 檢查第一部分的安裝注意事項。
2. 請勿使用相容模式執行程式。
3. SAS 舊版本的 Site 不相符，建議完整移除舊版本。

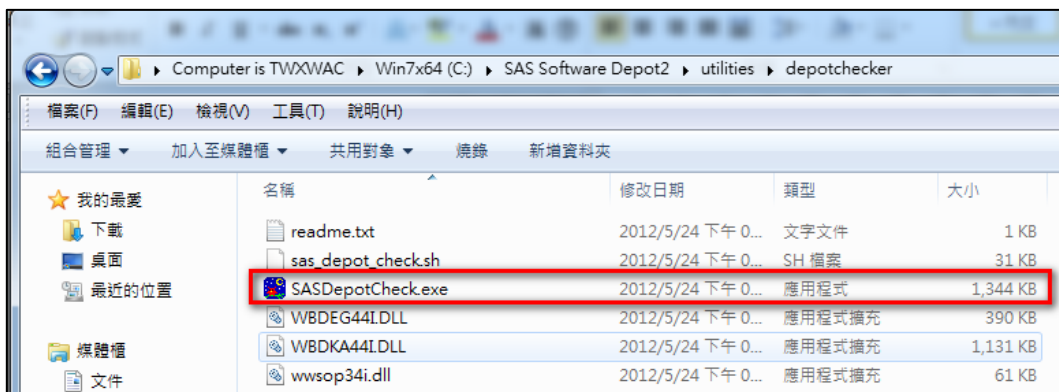
(移除 SAS 軟體詳情參閱：<http://support.sas.com/kb/37/352.html>)

### Q2. 使用 SAS Software Depot 安裝，安裝失敗。

煩請檢查 SAS Software Depot 元件是否完整，步驟如下：

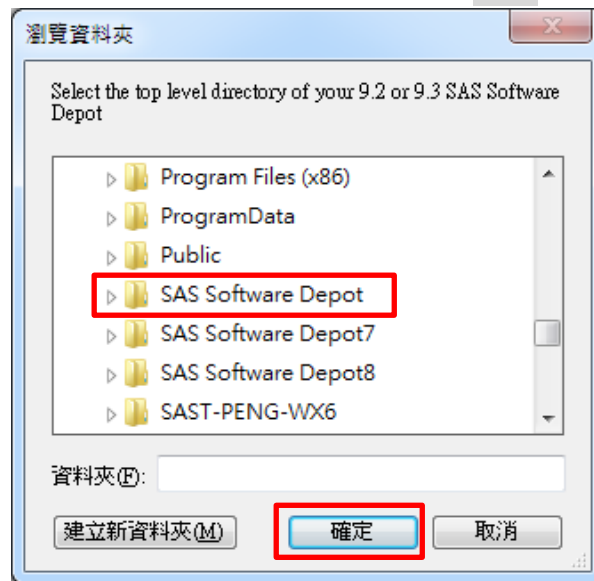
**Step1:** 至以下路徑執行檢查: C:\SAS SoftwareDepot\utilities\depotchecker，  
執行 SASDepotCheck.exe 檔。

若作業系統為 Win7，請按滑鼠右鍵，點選系統管理員身分執行進行安裝。

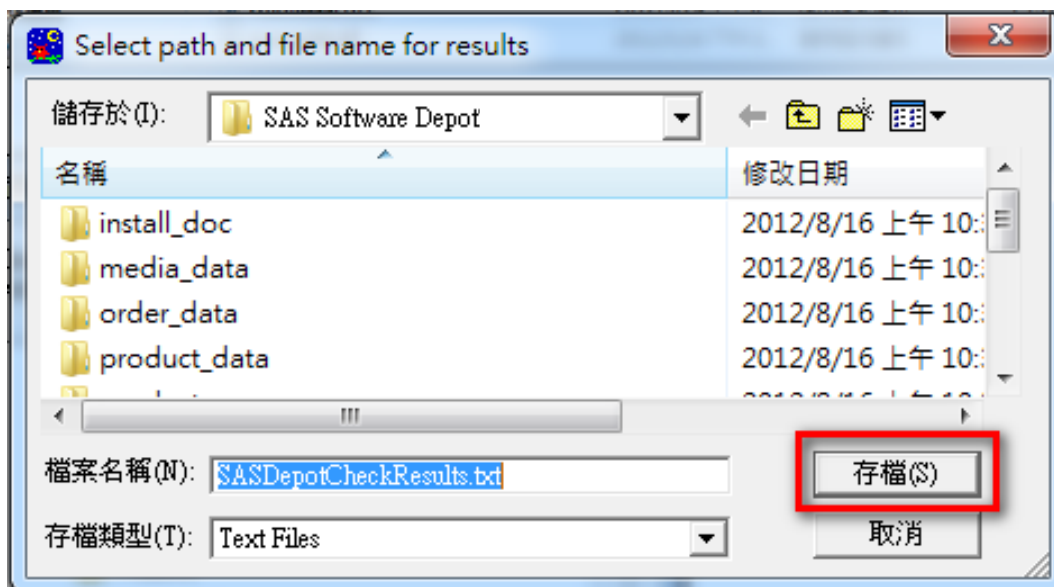




**Step2:** 選擇 SAS Software Depot 路徑後，點選 **確定**。

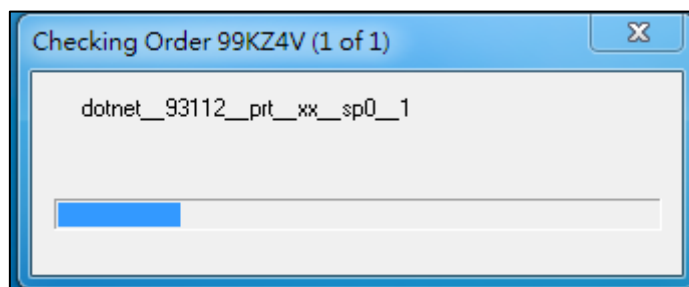


**Step3:** 出現以下畫面後，點選 **存檔**。

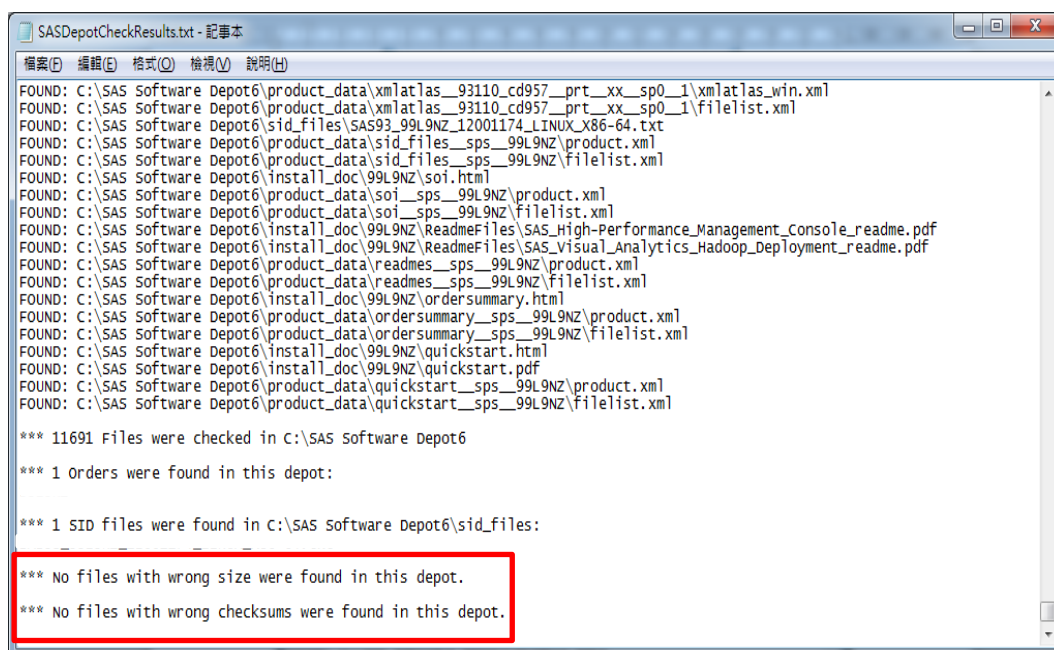




**Step4:** 出現以下畫面後，開始檢查。

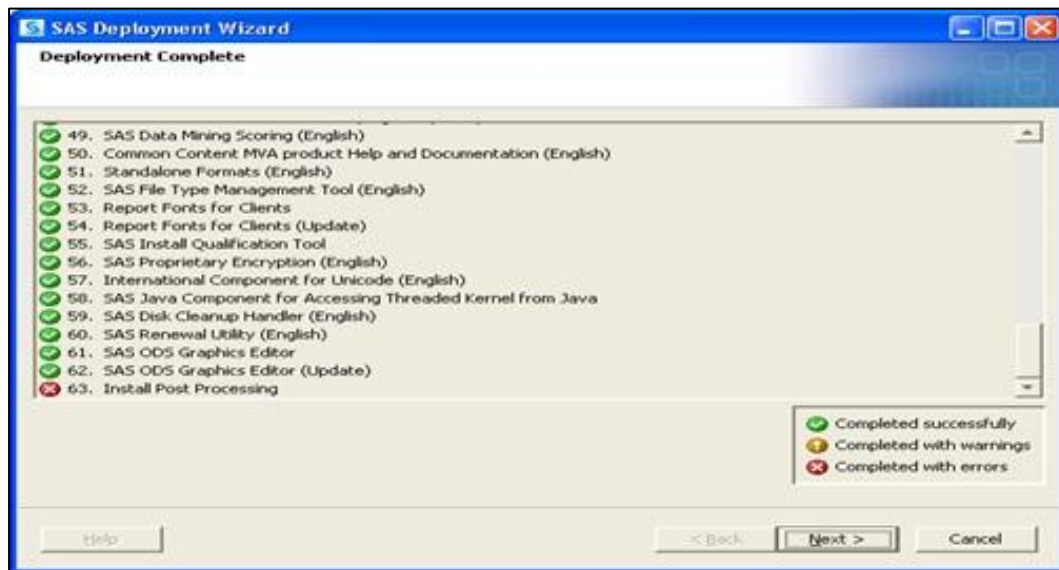


**Step5:** 檢查完畢後，出現 SASDepotCheckResult.txt 檔，確認最後內容。

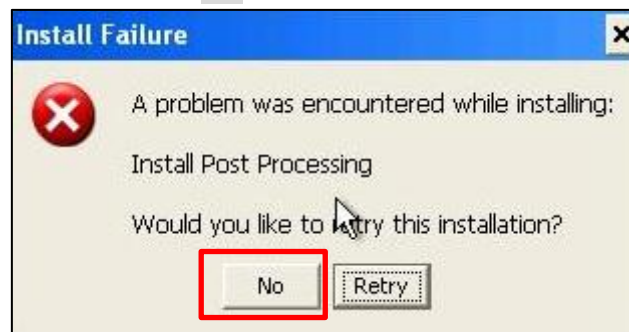


Q3. 在安裝 SAS 9.3 過程中，在最後在安裝後續步驟失敗(如下圖)。

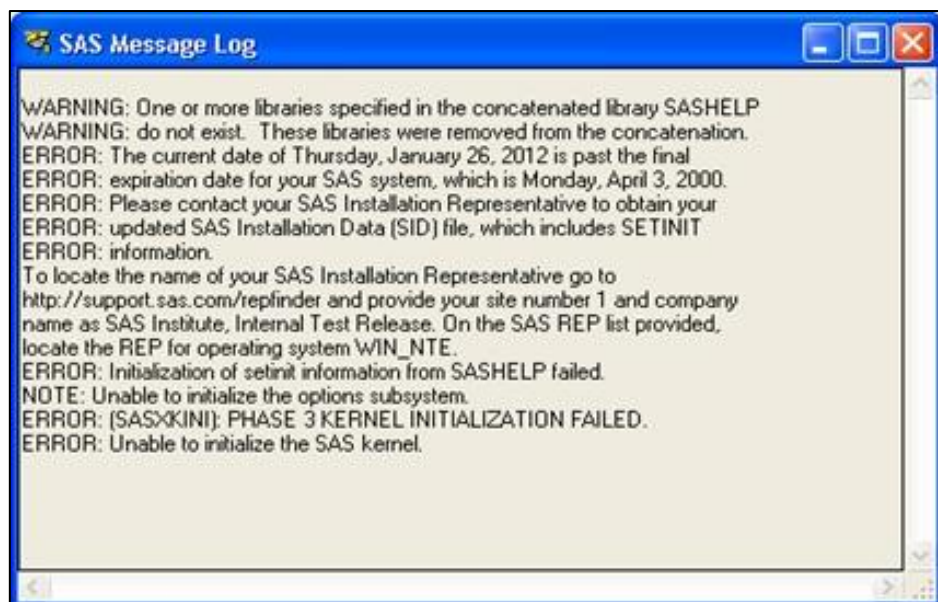
(詳細可參考: <http://support.sas.com/kb/45/523.html>)



Step 1: 出現以下畫面，請選擇 NO。



將出現以下畫面：





首先，確認在 **管理者權限** 下執行以下步驟：

**Step 2 :**

WARNING: One or more libraries specified in the concatenated library SASHELP do not exist. These libraries were removed from the concatenation.

若錯誤訊息如上，請在以下兩個路徑下，新增 **SASCFG** 資料夾。

1. C:\Program Files\SASHome\SASFoundation\9.3\nls\en
2. C:\Program Files\SASHome\SASFoundation\9.3\nls\zt

其結果如下：

1. C:\Program Files\SASHome\SASFoundation\9.3\nls\en\SASCFG
2. C:\Program Files\SASHome\SASFoundation\9.3\nls\zt\SASCFG

**Step 3 :** 更新授權碼。

1. 在 **管理者權限**下執行，**開始** > **所有程式** > **SAS** > **Utilities** 。
2. 點選 **Renew SAS Software** 。

**Step 4 :**

ERROR: The SASHELP Portable Registry is missing or corrupted.

若錯誤訊息如上，請執行以下步驟：

1. 將 registry.sas7bitm 檔，更名為 registry\_old.sas7bitm，其路徑為：  
C:\Program Files\SASHome\SASFoundation\9.3\core\sashelp  
或 C:\Program Files\SASHome\x86\SASFoundation\9.3\core\sashelp
2. 根據您的系統位元數，下載正確檔案儲存以下路徑：  
C:\Program Files\SASHome\SASFoundation\9.3\core\sashelp  
或 C:\Program Files\SASHome\x86\SASFoundation\9.3\core\sashelp

檔案下載路徑如下：

[32-bit] <ftp://ftp.sas.com/techsup/download/pc/registry.sas7bitm>

[64-bit] <ftp://ftp.sas.com/techsup/download/pc/registry64.sas7bitm>

(Note: 下載 64-bit 者，記得將檔名更改為 registry.sas7bitm )

**Step 5 :**

1. 請在 **管理員權限**下，執行 **SASRegistryRebuildTool**，下載路徑如下：  
[32-bit] [ftp://ftp.sas.com/techsup/download/pc/93regbld\\_32-bit.zip](ftp://ftp.sas.com/techsup/download/pc/93regbld_32-bit.zip)  
[64-bit] [ftp://ftp.sas.com/techsup/download/pc/93regbld\\_x64.zip](ftp://ftp.sas.com/techsup/download/pc/93regbld_x64.zip)



以下為執行畫面：



2. 檢查執行結果的 Log 檔，資料儲存路徑為：  
[Windows XP] C:\Documents and Settings\\temp  
[Win7, Windows 2008] C:\users\< User\_ID >\AppData\Local\temp

3. 請執行 SAS9.3，若出現錯誤訊息如下：

```
ERROR: Invalid physical name for library SASUSER
```

- (1) 請到以下路徑，使用 Notepad 開啟 `sasv9.cfg` 檔。  
C:\Program Files\SASHome\SASFoundation\9.3\nls\en  
C:\Program Files\SASHome\SASFoundation\9.3\nls\zt
  - (2) 將 `-SASUSER "?CSIDL_PERSONAL\My SAS Files\9.3"`，更改如下：  
`/* -SASUSER "?CSIDL_PERSONAL\My SAS Files\9.3" */`  
`-SASUSER c:\temp`
  - (3) 選擇 **檔案** > **儲存檔案**，關閉 Notepad。
  - (4) 重新執行 SASRegistryRebuildTool (Step 5)。
4. 請到 C:\Program Files\SASHome\SASFoundation\9.3\core\sasmacro 下，點選 `deskdata.sas`，並執行。



### 三. 更多資訊

其他有關安裝上的技術問題或在使用 SAS 有錯誤訊息出現需要協助，歡迎您下列方式與我們聯繫，我們將竭誠為您解答。

網頁：<http://support.sas.com/ctx/supportform/createForm>

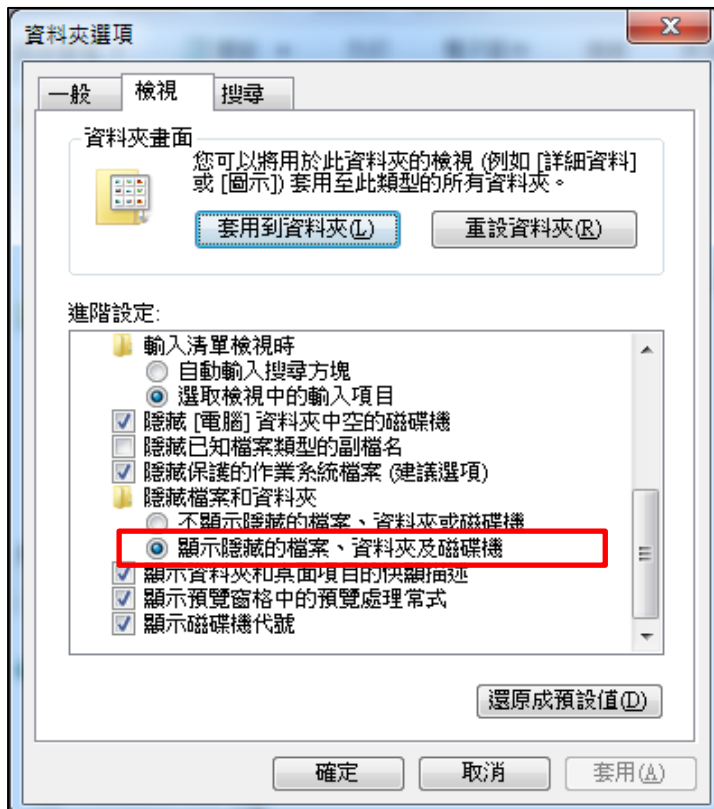
電子郵件：[support@sas.com](mailto:support@sas.com)

**Step 1:** 提供下列相關資訊。

- Name： 您的大名。
- Phone： 您的電話，"須包含台灣國碼 +886"。
- Order number: 您的 SAS 訂購號碼
- Site： 您的 SAS 技術支援序號。
- Company： 您的公司或組織名稱。
- Product： 您使用的 SAS 產品名稱，例如: SAS Base。
- Release： 您使用的 SAS 產品版本，例如: 9.13 SP4 或 9.2 TS2M3。
- Operating System： 您使用的作業系統及位元數，例如: Windows XP Prof 32-bit。

**Step 2:** 依照以下步驟，提供相關安裝訊息資料：

1. 將資料夾選項中檢視，將隱藏檔案和資料夾，勾選 **顯示隱藏檔案、資料夾**。







2. 依您的作業系統，提供下列路徑下的安裝資訊檔案(最新的檔案)。  
(Note：若檔案太大，需提供壓縮檔，請用 ZQJ\_XXXX 開頭的.zip 檔案)

#### [ Win 7 ]

1. 在 C:\Program Files\SASHome\InstallMisc\InstallLogs 下，  
DeploymentSummary.html 檔。
2. 在 C:\Program Files\SASHome\InstallMisc\InstallLogs 下，  
IT\_2012-XX-XX 開頭的 log 檔。
3. 在 C:\Users\<User ID>\AppData\Local\SAS\SASDeploymentWizard 下，  
deploywiz\_2012-XX-XX 開頭的 log 檔。
4. 在 C:\Users\<User ID>\AppData\Local\SAS\SASDeploymentWizard 下，  
SDM\_2012-XX-XX 和 SDW\_2012-XX-XX 開頭的 log 檔。

#### [Windows XP]

1. 在 C:\Program Files\SASHome\InstallMisc\InstallLogs 下，  
DeploymentSummary.html 檔。
2. 在 C:\Program Files\SASHome\InstallMisc\InstallLogs 下，  
IT\_2012-XX-XX 開頭的 log 檔。
3. 在 C:\Documents and Settings\<User ID>\Local Settings\Application Data\SAS\  
SASDeploymentWizard 下，deploywiz\_2012-XX-XX 開頭的 log 檔。
4. 在 C:\Documents and Settings\<User ID>\Local Settings\Application Data\SAS\  
SASDeploymentWizard 下，SDM\_2012-XX-XX 和 SDW\_2012-XX-XX 開頭的 log 檔。